

# PANORAMA DEL ENVEJECIMIENTO POBLACIONAL, DEPENDENCIA FUNCIONAL Y MORTALIDAD EN BAJA CALIFORNIA SUR



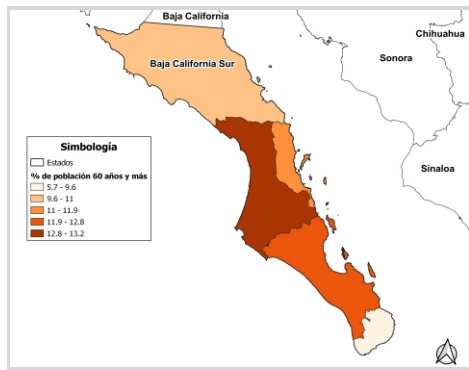
## Envejecimiento poblacional.

Hay 798,447 personas en Baja California Sur.

- Un 51% son hombres y 49% mujeres.
- El 8% son menores de 5 años.
- Un 17% tienen entre 5 y 14 años.
- Se estima que 65% tienen entre los 15 y 59 años.
- El 10% son personas adultas mayores, de 60 años y más.

En esta entidad la proporción de personas menores de 5 años es menor a la proporción de personas adultas mayores. Baja California Sur es una de las 5 entidades con menor proporción de personas adultas mayores.

## Porcentaje de población de 60 años y más por entidad. Baja California Sur, 2020.



Fuente: Elaborado por el SIESDE, con datos del Censo de Población y Vivienda INEGI 2020.

En contraste con el nivel nacional, Baja California Sur es una de las entidades cuyos indicadores de envejecimiento son los más bajos, esto no exime que se deban de comenzar a adecuar las condiciones para poblaciones adultas mayores.

## Dependencia funcional.

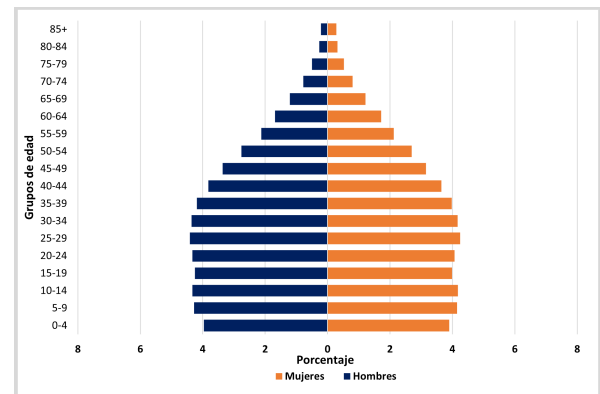
La dependencia funcional se estima a partir del nivel de dificultad que presenta la persona en al menos un dominio: ver, oír, hablar, caminar, bañarse y/o recordar. Una persona puede ser funcional o independiente (no reporta dificultad); presentar dependencia leve (poca dificultad); severa (mucho dificultad); o total (no puede realizar la actividad).<sup>2</sup> Con base en esta clasificación, se calcula que en Baja California Sur un 80% de la población de 20 y más años es funcional o independiente, 15% presenta dependencia leve, 4% severa y 1% total.

- A partir de los 40 años, el porcentaje de personas con dependencia leve incrementa hasta alcanzar 39% entre los de 75 y 79 años.
- La dependencia severa incrementa a partir de los 60 años y la dependencia total a partir de los 80 años.

1. Ham, R. (1999) El envejecimiento en México: de los conceptos a las necesidades. Papeles de Población, vol. 5, núm. 19, pp. 7-21

2. Esta clasificación considera el criterio de mayor grado de limitación, es decir, basta con reportar que no puede realizar al menos una de las actividades para ser dependiente total, aun cuando en las demás actividades se presente poca o mucha dificultad.

## Pirámide poblacional. Baja California Sur, 2020.



Fuente: Elaborado por el SIESDE, con datos del Censo de Población y Vivienda INEGI 2020.

El envejecimiento poblacional se entiende como un incremento porcentual y absoluto de la población adulta mayor.<sup>1</sup>

En Baja California Sur hay 75,974 habitantes de 60 años y más (49% hombres y 51% mujeres).

- Por cada 100 menores de 0 a 14 años hay cerca de 38 personas de 60 años y más.
- Hay cerca de 11 personas de 80 años y más por cada 100 personas de 60 años y más.

Los Cabos	Loreto Mulegé	La Paz Comondú
-----------	---------------	----------------

### Municipios con menor envejecimiento

Menos del 6% de la población tiene 60 años y más.

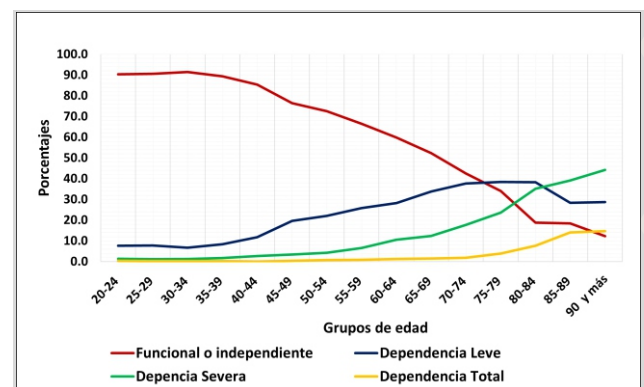
### Municipios en proceso de envejecimiento

Por cada 100 personas de 0 a 14 años, hay entre 40 y 45 personas de 60 años y más.

### Municipios con mayor envejecimiento

Por cada 100 personas de 0 a 14 años, hay más de 54 personas de 60 años y más.

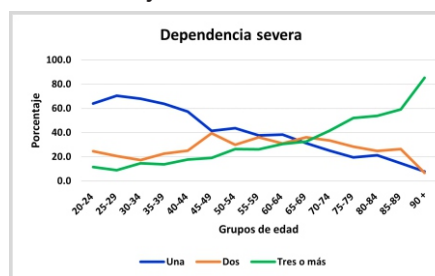
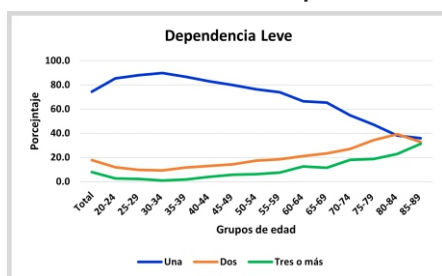
## Niveles de dependencia por grupos de edad. Baja California Sur, 2020.



Fuente: Elaborado por el SIESDE, con datos del Censo de Población y Vivienda INEGI 2020.



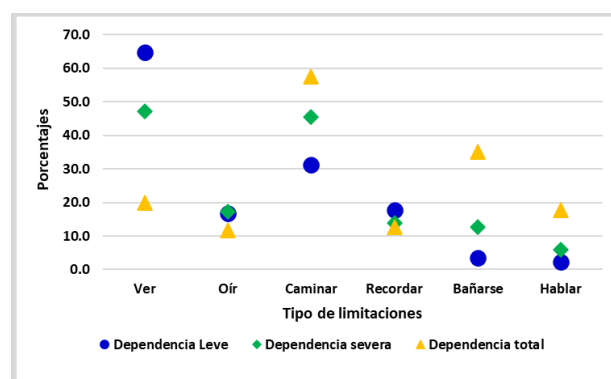
## Número de limitaciones por nivel de dependencia. Baja California Sur, 2020.



\*El indicador número de limitaciones por nivel de dependencia se estima para la dependencia leve, severa y total, pero para el estado no se reporta la dependencia total porque la calidad del dato es baja entre los grupos de edad, presentando coeficientes de variación superiores al 30%.  
Fuente: Elaborado por el SIESDE, con datos del Censo de Población y Vivienda INEGI 2020.

- La mayoría de las personas con dependencia leve tiene una limitación. Sin embargo, a partir de los 75 años la mayoría tiene 2 o 3 limitaciones.
- En el grupo con dependencia severa, la mayoría tiene solo una limitación. Pero a partir de los 45 años hay un mayor porcentaje de personas en este grupo que tienen tres o más limitaciones.
- La limitación más frecuente entre las personas con dependencia leve es la dificultad para ver (65%), en el grupo de personas con dependencia severa las más frecuentes son las limitaciones para ver (47%) y caminar (46%), mientras que en las personas con dependencia total la dificultad para caminar (58%) es la más común.

## Tipo de limitaciones por nivel de dependencia. Baja California Sur, 2020.



Nota: Los porcentajes pueden sumar más del 100% debido a que una persona puede tener más de un tipo de limitación.  
Fuente: Elaborado por el SIESDE, con datos del Censo de Población y Vivienda INEGI 2020.

Si bien, Baja California Sur tiene menores porcentajes de población adulta mayor, se observa que las limitaciones funcionales se presentan en etapas más tempranas de la vida. Lo anterior muestra la urgencia por asegurar entornos urbanos y acceso a servicios adecuados para personas con limitaciones en movilidad y de la visión.

## Mortalidad.

Las cinco principales causas de muerte en Baja California Sur durante el 2020 fueron el COVID-19, enfermedades isquémicas del corazón, diabetes mellitus, tumores malignos y neumonía o influenza.

Tasa de mortalidad de las principales causas de muerte en población adulta por grupos de edad, Baja California Sur, 2020				
50-59 años	60-69 años	70-79 años	80-89 años	90 + años
COVID-19 262.6	COVID-19 571.9	COVID-19 945.3	Enf. isquémicas del corazón 2127.4	Enf. isquémicas del corazón 6872.6
Enf. isquémicas del corazón 121.1	Diabetes mellitus 299.3	Enf. isquémicas del corazón 773	COVID-19 1382.8	Diabetes mellitus 2007.7
Diabetes mellitus 102	Enf. isquémicas del corazón 294.8	Diabetes mellitus 582.1	Diabetes mellitus 1090.3	Neumonía o influenza 1853.3
Tumores malignos <sup>1</sup> 96.9	Tumores malignos <sup>1</sup> 228.3	Tumores malignos <sup>1</sup> 465.7	Neumonía o influenza 824.4	COVID-19 1621.6
Neumonía o influenza 65	Neumonía o influenza 179.6	Neumonía o influenza 237.5	Tumores malignos <sup>1</sup> 638.2	Enf. hipertensivas 1081.1

Muertes por cada 100,000 habitantes

1. No incluye tumores del cuello, cuerpo o del útero, mama, próstata, tráquea, bronquios y pulmones

Fuente: Elaborado por el SIESDE, con datos de la Dirección General de Información en Salud. Mortalidad 2020

Consistentemente a otras entidades federativas, la pandemia cambió la dinámica de mortalidad, aún así, la mayoría de las causas de muerte en esta entidad están asociadas a enfermedades crónico degenerativas. Se deben enfocar esfuerzos para la creación de entornos y ambientes propicios, así como promover estilos de vida saludables.