

PANORAMA DEL ENVEJECIMIENTO POBLACIONAL, DEPENDENCIA FUNCIONAL Y MORTALIDAD EN GUANAJUATO



CONACYT



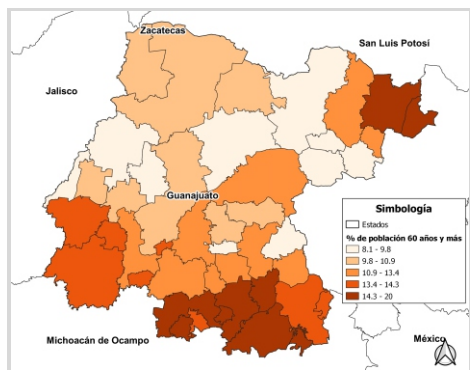
Envejecimiento poblacional.

Hay 6.1 millones de personas en Guanajuato.

- Un 49% son hombres y 51% mujeres.
- El 9% son menores de 5 años.
- Un 18% tienen entre 5 y 14 años.
- Se estima que 62% tienen entre los 15 y 59 años.
- El 11% son personas adultas mayores, de 60 años y más.

Guanajuato se encuentra dentro de las 10 entidades con menor porcentaje de población adulta mayor, aún así su proporción de adultos mayores es superior en contraste con el grupo de menores de 5 años.

Porcentaje de población de 60 años y más por entidad. Guanajuato, 2020.



Fuente: Elaborado por el SIESDE, con datos del Censo de Población y Vivienda INEGI 2020.

Pese a tener una baja proporción de población adulta mayor, Guanajuato presenta cifras levemente superiores respecto al índice de envejecimiento e índice de sobre-envejecimiento en comparación con las nacionales.

Dependencia funcional.

La dependencia funcional se estima a partir del nivel de dificultad que presenta la persona en al menos un dominio: ver, oír, hablar, caminar, bañarse y/o recordar. Una persona puede ser funcional o independiente (no reporta dificultad); presentar dependencia leve (poca dificultad); severa (mucho dificultad); o total (no puede realizar la actividad).²

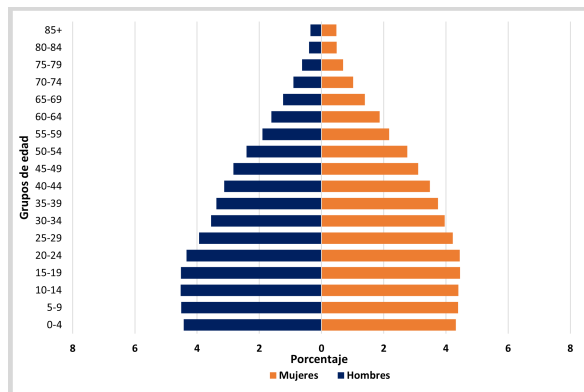
Con base en esta clasificación, se calcula que en Guanajuato un 80% de la población de 20 y más años es funcional o independiente, 14% presenta dependencia leve, 5% severa y 1% total.

- A partir de los 40 años, el porcentaje de personas con dependencia leve incrementa hasta alcanzar 39% entre los de 75 y 79 años.
- La dependencia severa incrementa a partir de los 55 años y la dependencia total a partir de los 85 años.

1. Ham, R. (1999) El envejecimiento en México: de los conceptos a las necesidades. Papeles de Población, vol. 5, núm. 19, pp. 7-21

2. Esta clasificación considera el criterio de mayor grado de limitación, es decir, basta con reportar que no puede realizar al menos una de las actividades para ser dependiente total, aun cuando en las demás actividades se presente poca o mucha dificultad.

Pirámide poblacional. Guanajuato, 2020.



Fuente: Elaborado por el SIESDE, con datos del Censo de Población y Vivienda INEGI 2020.

El envejecimiento poblacional se entiende como un incremento porcentual y absoluto de la población adulta mayor.¹

En Guanajuato hay 682,706 habitantes de 60 años y más (46% hombres y 54% mujeres).

- Por cada 100 menores de 0 a 14 años hay cerca de 42 personas de 60 años y más.
- Hay cerca de 16 personas de 80 años y más por cada 100 personas de 60 años y más.

Purísima del Rincón
Apaseo el Grande
San José Iturbide
Silao de la Victoria

Salamanca
Pénjamo
Valle de Santiago

Santiago Maravatio
Moroleón
Salvatierra

Municipios con menor envejecimiento

Municipios más poblados en proceso de envejecimiento

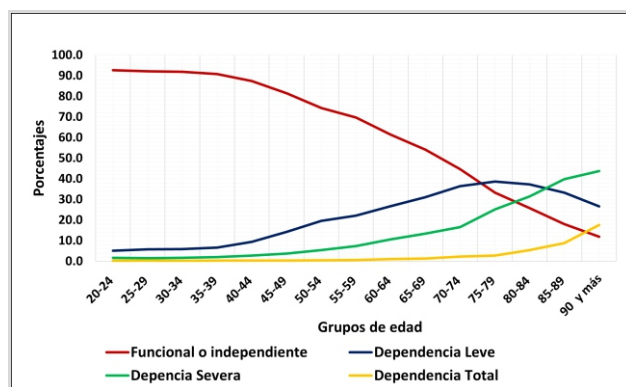
Municipios con mayor envejecimiento

Menos del 9% de la población tiene 60 años y más.

Por cada 100 personas de 0 a 14 años, hay entre 43 y 49 personas de 60 años y más.

Por cada 100 personas de 0 a 14 años, hay más de 70 personas de 60 años y más.

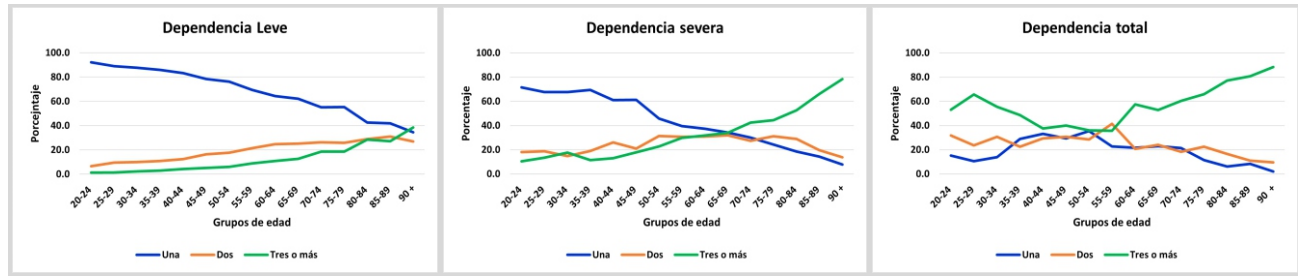
Niveles de dependencia por grupos de edad. Guanajuato, 2020.



Fuente: Elaborado por el SIESDE, con datos del Censo de Población y Vivienda INEGI 2020.



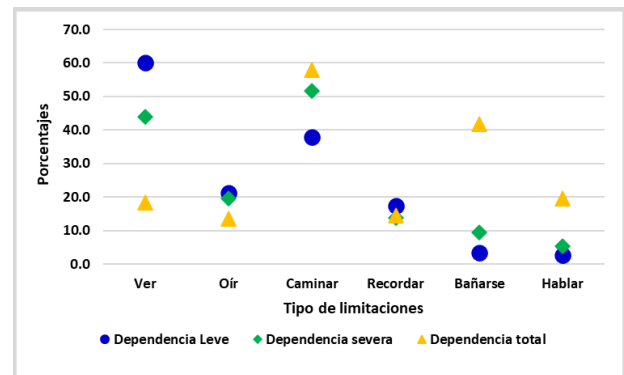
Número de limitaciones por nivel de dependencia. Guerrero, 2020



Fuente: Elaborado por el SIESDE, con datos del Censo de Población y Vivienda INEGI 2020.

- La mayoría de las personas con dependencia leve tiene una limitación. Sin embargo, a partir de los 80 años la mayoría tiene 2 o 3 limitaciones.
- En el grupo con dependencia severa, la mayoría tiene sólo una limitación. Pero a partir de los 60 años hay un mayor porcentaje de personas en este grupo que tienen tres o más limitaciones.
- Entre la población con dependencia total, sobresalen las personas con tres o más limitaciones a lo largo de toda la vida, en especial a partir de los 60 años.
- La limitación más frecuente entre las personas con dependencia leve es la dificultad para ver (60%), en el grupo de personas con dependencia severa las más frecuentes son las limitaciones para caminar (52%) y ver (44%), mientras que en las personas con dependencia total la dificultad para caminar (58%) es la más común.

Tipo de limitaciones por nivel de dependencia. Guanajuato, 2020.



Nota: Los porcentajes pueden sumar más del 100% debido a que una persona puede tener más de un tipo de limitación.

Fuente: Elaborado por el SIESDE, con datos del Censo de Población y Vivienda INEGI 2020.

Considerando que las limitaciones en su población se asocian con la visión y caminar, Guanajuato debe realizar las adaptaciones necesarias para proveer entornos adecuados de movilidad y de transporte.

Mortalidad.

Las cinco principales causas de muerte en Guanajuato durante el 2020 fueron la diabetes mellitus, el COVID-19, las agresiones (homicidios) y los tumores malignos.

| Tasa de mortalidad de las principales causas de muerte en población adulta por grupos de edad, Guanajuato, 2020 | | | | |
|---|--|--|--|---|
| 50-59 años | 60-69 años | 70-79 años | 80-89 años | 90 y + años |
| COVID-19 257 | COVID-19 562 | Diabetes mellitus 1050 | Enf. isquémicas del corazón 3449 | Enf. isquémicas del corazón 11067.9 |
| Diabetes mellitus 206.3 | Diabetes mellitus 505.8 | Enf. isquémicas del corazón 1039.2 | Diabetes mellitus 1989.9 | Diabetes mellitus 2455 |
| Enf. isquémicas del corazón 126.4 | Enf. isquémicas del corazón 349.5 | COVID-19 963.4 | COVID-19 1115 | Enf. crónicas de las vías respiratorias 1889.8 |
| Tumores malignos ¹ 70.1 | Tumores malignos ¹ 165.7 | Tumores malignos ¹ 310.4 | Enf. crónicas de las vías respiratorias 870.9 | Enf. cerebrovasculares 1259.9 |
| Enf. del Hígado 69.8 | Neumonía o influenza 146.8 | Neumonía o influenza 288.7 | Enf. cerebrovasculares 658.9 | Enf. hipertensivas 1236.3 |

Muertes por cada 100,000 habitantes

1. No incluye tumores del cuello, cuerpo o del útero, mama, próstata, tráquea, bronquios y pulmones

Fuente: Elaborado por el SIESDE, con datos de la Dirección General de Información en Salud. Mortalidad 2020

La carga de enfermedades crónico degenerativas en Guanajuato pudo haber determinado el curso de la pandemia por COVID-19. En Guanajuato se tiene la tarea de evaluar y reforzar los programas preventivos y de promoción a la salud para asegurar la calidad de vida y seguridad de sus habitantes.